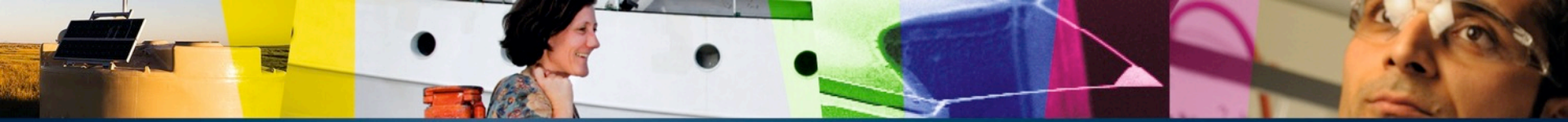




www.cnrs.fr

L'offre de services de l'Inist-CNRS : le portail OPIDoR





Définitions et contexte

Définitions

Données de la recherche, quelques définitions :

- « *Enregistrements factuels (chiffres, textes, images, sons) utilisés comme source principale pour la recherche scientifique et généralement reconnus par la communauté scientifique comme nécessaires pour valider les résultats de la recherche.* » ([OCDE, 2007](#))
- « *Les données de la recherche, ou données de recherche, ou données scientifiques, peuvent être définies comme l'ensemble des informations collectées, observées ou créées sous une forme numérique dans le cadre d'un projet de recherche.* » ([CoopIST, Cirad](#))
- « *Les données de la recherche sont l'ensemble des informations et matériaux produits et reçus par des équipes de recherche et des chercheurs. Elles sont collectées et documentées à des fins de recherche scientifique. A ce titre, elles constituent une partie des archives de la recherche.* » ([AAF/Section Aurore](#))

Jeu de données / Open Data

Jeu de données /

-« Un jeu de données scientifiques (data set) est l'agrégation d'enregistrements de données organisés pour former un ensemble cohérent. » (CoopIST Cirad)

-« Peut être défini comme l'agrégation, sous une forme lisible, de données brutes ou dérivées présentant une certaine « unité », rassemblées pour former un ensemble cohérent » (Gaillard R, 2014)

Open Data

« Open data is data available/visible to others and that can be freely used, re-used, shared, re-published and redistributed by anyone. » (Définition RDA)

Types de données

Données d'observation

- capturées en temps réel
- habituellement uniques, impossible à reproduire

Relevés météo, images
Enquêtes sociales
Fouilles archéologiques



Données expérimentales

- obtenues à partir d'équipements de laboratoire
- souvent reproductibles, parfois coûteuses

Poids biomasse,
Structure protéine

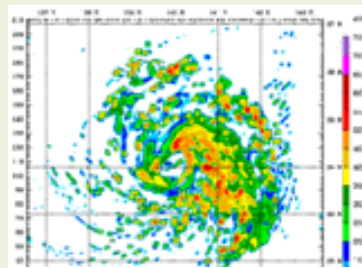
[Pixabay](#), CC0



Données de simulation numérique

- générées par des modèles informatiques
- souvent reproductibles si le modèle est correctement documenté

Modèle climatique
Modèle économique



[Wikimedia](#), CC-BY-Sa 3.0

Données dérivées ou compilées

- issues du traitement ou de la combinaison de données "brutes"
- souvent reproductibles mais coûteuses

Base de données compilées
Fouille de texte



[Heiti Paves](#), CC-BY-SA 3.0

Données de référence

Séquence gènes , Structures chimiques



Open data - Open access

Open data

Données
ouvertes

Données qu'un organisme met à la disposition de tous sous forme de fichiers numériques afin de permettre leur réutilisation (JORF, 2014)

Mise à disposition de l'information scientifique pour un utilisateur final sans barrières financières, légales ou techniques (Openaccess.inist.fr)

Libre accès

Open access

Open data - Open access - Open Research Data



Ouverture des données

- ⊙ Pourquoi ouvrir les données ?
 - Intégrité scientifique
 - Nouvelles approches scientifiques (science collaborative)
 - Partage des résultats
 - Retour sur investissement
 - Réponse à des défis sociétaux (santé, énergie, environnement,...)
 - Transparence : ouverture des résultats de recherche aux citoyens
 - Financement de la recherche (H2020)

Une bonne gestion, pourquoi ?

Une bonne gestion des données permet d'assurer leur conservation, leur découverte et leur réutilisation par la communauté scientifique

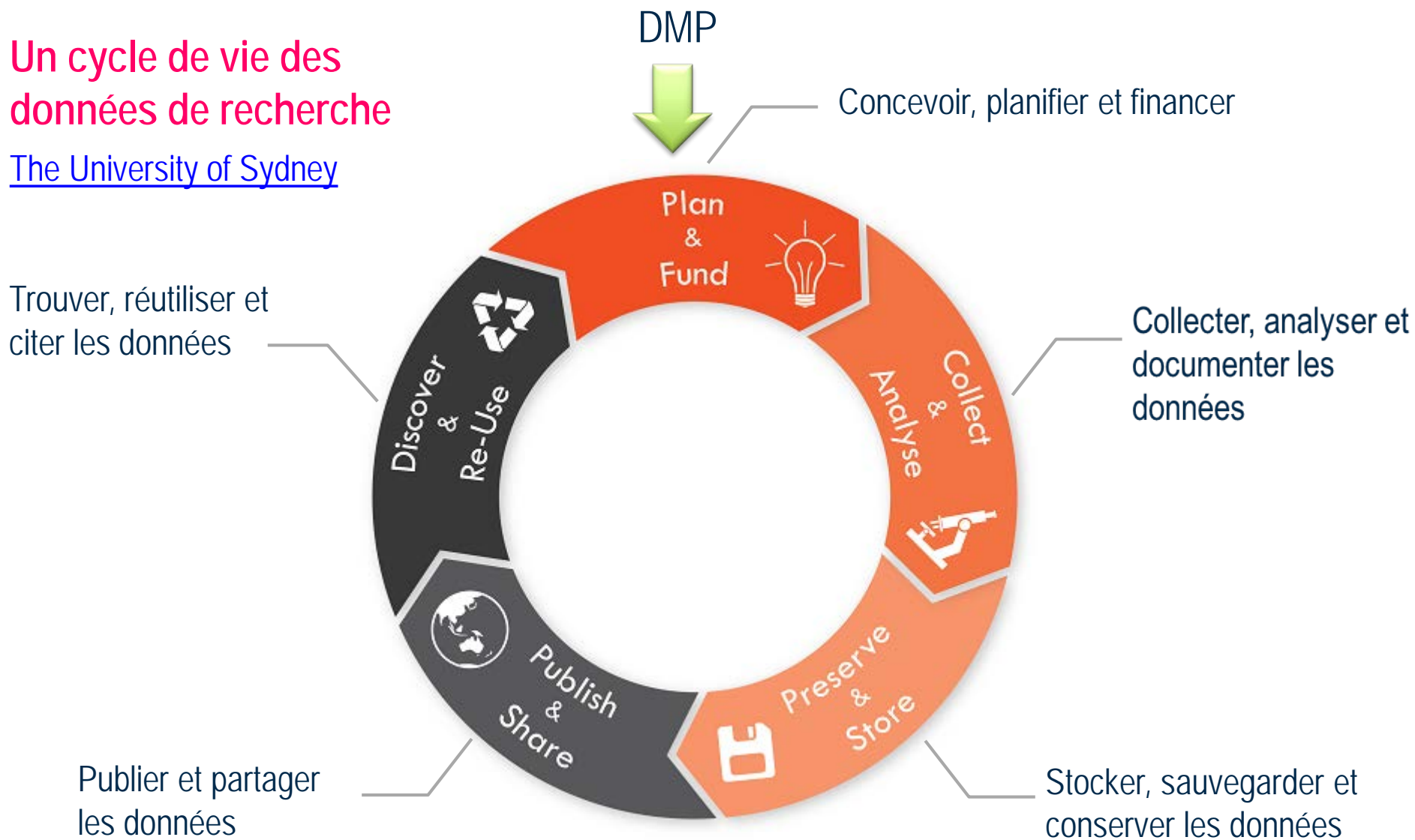
*“Good research data management is not a goal in itself, but rather the key conduit leading to knowledge **discovery** and **innovation**, and to subsequent data and knowledge integration and reuse. ”*

Sources: [Guidelines on FAIR Data Management in Horizon 2020 \(European Commission, 2016, v3.0\)](#)

Cycle de vie des données

Un cycle de vie des données de recherche

[The University of Sydney](http://www.theuniversityofsydney.edu.au)



DMP

Data Management Plan (DMP)

=

Plan de Gestion des Données (PGD)

Une définition :

Data Management Plans (DMPs) are a *key element* of good data management. A DMP describes the data management life cycle for the data to be collected, processed and/or generated by a Horizon 2020 project. As part of making research data findable, accessible, interoperable and re-usable (FAIR), a DMP should include information on:

- the handling of research data during and after the end of the project
- what data will be collected, processed and/or generated
- which methodology and standards will be applied
- whether data will be shared/made open access and
- how data will be curated and preserved (including after the end of the project).

A DMP is required for all projects participating in the extended ORD pilot, unless they opt out of the ORD pilot. However, projects that opt out are still encouraged to submit a DMP on a voluntary basis.

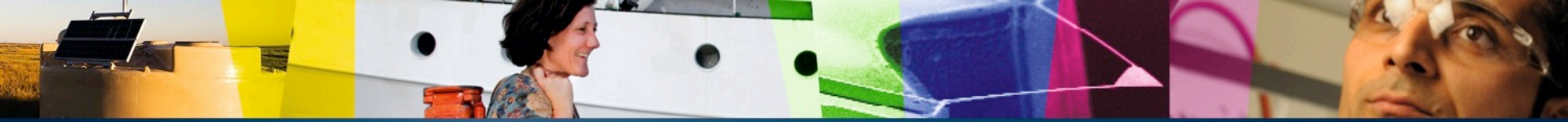
Commission européenne, guidelines on FAIR Data Management in Horizon 2020, Version 3.0, 26 July 2016, H2020 Programme,

DMP

- ⦿ **DMP = PGD** : c'est un document qui décrit la collecte, le traitement, la documentation, le stockage, la conservation, le partage des données de recherche
- ⦿ **Document évolutif** mis à jour tout le long du projet
- ⦿ **Favorise** les bonnes pratiques de gestion et de partage des DR
- ⦿ **Principes FAIR** qui visent à rendre les données Faciles à trouver, Accessibles, Interopérables, Réutilisables.
- ⦿ Pas d'exigibilité au niveau national mais exigé pour *l'Open Research Data Pilot* du programme H2020 (Pilote ORD étendu à tous les domaines scientifiques au 01/01/2017)

DMP

- Le point de départ et un élément clé d'une bonne gestion des données
- Un document synthétique qui définit des actions à mener et des objectifs à atteindre
- La traduction de la politique de données d'un projet
- Un document évolutif
- Un livrable (cf. financeur)
- Un outil de travail / pas une contrainte administrative (bonne pratique de gestion)
- Évite la perte des données et la duplication des efforts



Le portail OPIDoR

OPIDoR : Optimisation du Partage et de l'Interopérabilité des Données de la Recherche

<https://opidor.fr>

Une offre au service de l'ESR

Portail OPIDoR

CNRS | DIST | INIST | BSN | IO

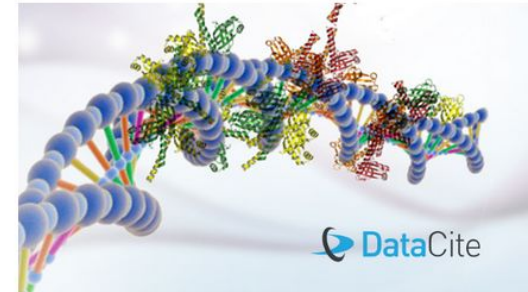
Recherche sur le site 



Outils et services pour accompagner la gestion des données de la recherche

→ [Voir la suite](#)

Les services OPIDoR



Accès direct aux services

[DMP OPIDoR](#)
[Cat OPIDoR](#)
[DataCite](#)

Coordonnées

Inist-CNRS
2, allée du Parc de Brabois
54519 Vandoeuvre-lès-Nancy
[✉ Contact](#)



[Mentions légales](#) | [Cookies](#) | [Crédits photos](#)

Portail OPIDoR

- ⦿ Portail d'accès à des outils et services qui facilitent la gestion et la valorisation des données de la recherche
- ⦿ Service mis en place et hébergé par l'Inist - CNRS
- ⦿ Mise à disposition de la communauté de l'Enseignement Supérieur et de la Recherche
- ⦿ Ouverture en octobre 2017

Portail OPIDoR



- **Planifier** : DMP OPIDoR accompagne les chercheurs et leurs partenaires dans l'élaboration d'un **plan de gestion de données**, élément clé d'une bonne gestion.



- **Repérer** : Cat OPIDoR un catalogue permettant d'identifier les **services dédiés aux données de la recherche**.



- **Identifier** : Un service d'attribution d'identifiants pérennes DOI (Digital Object Identifier) aux objets issus de la recherche est proposé par l'Inist-CNRS, membre du consortium **Datacite**

DMP - OPIDoR



Accueil / Planifier

CNRS | DIST | INIST | BSN | IO

Recherche sur le site



Actualités DMP OPIDoR

Modèle de FERC disponible sur DMP OPIDoR - 08/11/2017
Le Conseil Européen de la Recherche (European Research Council, ERC) a publié en 2017 un modèle de plan de gestion... [Lire la suite](#)

[Lire toutes les actualités](#)



Contact DMP OPIDoR

Une équipe est à votre disposition pour vous aider dans l'élaboration de plans de gestion de données, de modèles de plans et dans l'utilisation de l'outil.
[Cliquez ici](#) pour toute demande concernant le service DMP OPIDoR



Accéder à **DMP OPIDoR**

Planifier la gestion des données de recherche est nécessaire pour optimiser leur conservation et leur réutilisation par la communauté scientifique.

Cette étape de réflexion en amont d'un projet de recherche se traduit par l'élaboration d'un plan de gestion de données ou Data Management Plan (**DMP**).

DMP OPIDoR est un outil d'aide à la création en ligne de DMPs mis à disposition de l'Enseignement Supérieur et de la Recherche. Il est hébergé et géré par l'Inist-CNRS, est basé sur le code open source de DMPonline, et a été adapté à la communauté scientifique française.

Intuitif et collaboratif : permet aux chercheurs et à leurs partenaires d'anticiper la gestion des données produites et/ou réutilisées, et de rédiger facilement un DMP.

Pédagogique : permet aux services d'accompagnement à la gestion des données de la recherche de guider les chercheurs par l'apport de conseils et d'exemples.

Personnalisable : participe à la mise en œuvre des politiques de données des institutions ou communautés disciplinaires par l'ajout de modèles de DMPs adaptés.



FAQ DMP OPIDoR

Comment devenir administrateur de DMP OPIDoR ?

Est-il possible de déposer sur DMP OPIDoR des données de recherche (ex. données de séquençage, corpus, images, ...) à des fins de publication et donc de référencement ?

Où peut-on trouver des exemples de DMP ?



Accès direct aux services

[DMP OPIDoR](#)
[CE OPIDoR](#)
[DataCite](#)

Coordonnées

Inist-CNRS
2, allée du Parc de Brabois
54519 Vandœuvre-lès-Nancy
[Contact](#)



Mentions légales | Cookies | Crédits photos

DMP - OPIDoR



[Home](#) [About](#) [Help](#)

Logged out successfully.

Welcome.

DMP OPIDoR (DMP pour une Optimisation du Partage et de l'Interopérabilité des Données de la Recherche) will help French researchers to write Data Management Plans.

Videos on how to use DMP OPIDoR

Présentation

prev next

Log in

Institutional Access

[Log in](#)

Individual Access

* These fields are mandatory

Remember me

[Log in](#)

[Forgot your password?](#)

Create an account

New to DMP OPIDoR? Create an account today.

DMP - OPIDoR

- ⦿ Il existe des modèles de plan de gestion implémentés dans l'application : Inra, Cirad, Irstea, Universités
- ⦿ Possibilité de définir votre propre modèle de plan de gestion en lien avec votre institution
- ⦿ **Accès libre et gratuit à vos DMP**, ils sont stockés sur les serveurs de l'Inist-Cnrs
- ⦿ Instance française de DMPonline
- ⦿ **Ouvert en novembre 2016**, évolutif

DMP - OPIDoR

DMP pour une Optimisation du Partage et de l'Interopérabilité des Données de la Recherche



Outil collaboratif d'aide à la rédaction en ligne de DMP

- Interface utilisateur
 - Création, partage et export de DMP
- Interface administrateur (accès restreint)
 - Ajout de modèles et de recommandations de DMP, d'exemples ou de réponses par défaut



DMP - OPIDoR



[Logged in as Bernard Sampité](#) ▾

[View plans](#) [Create plan](#) [About](#) [Help](#)

My plans

Welcome.

You are now ready to create your first DMP.
Click the 'Create plan' button below to begin.

[Create plan](#)

[Contact us](#) | [Terms of use](#) |



Powered by: The logo for DMP ONLINE, featuring the letters "DMP" in a large, bold, sans-serif font above the word "ONLINE" in a smaller, all-caps, sans-serif font. The "DMP" letters are white with a blue outline, and "ONLINE" is solid blue.

Outlook 2013

DMP - OPIDoR

Logged in as Bernard Sampité ▾



- [View plans](#)
- [Create plan](#)
- [About](#)
- [Help](#)

My plans

The table below lists the plans that you have created, and any that have been shared with you by others. These can be edited, shared, exported or deleted at anytime.

Filter plans					Filter	⚙
Name	Owner	Shared?	Last edited	Select an action		
My plan (Horizon 2020 FAIR DMP)	Me	No	06-11-2017	Edit Share Export Delete		

[Create plan](#)

[Contact us](#) | [Terms of use](#) |



Powered by: **DMP**
ONLINE

DMP - OPIDoR

Logged in as Bernard Sampité



- View plans
- Create plan
- About
- Help

Create a new plan

Please select from the following drop-downs so we can determine what questions and guidance should be displayed in your plan.

If you aren't responding to specific requirements from a funder or an institution, [select here to write a generic DMP](#) based on the Horizon 2020 FAIR DMP

If applying for funding, select your research funder.

Otherwise leave blank.

Commission européenne [Not applicable/not listed](#)

To see institutional questions and/or guidance, select your organisation.

You may leave blank or select a different organisation to your own.

Organisation

- Université de Bretagne Occidentale
- Université de Bretagne Sud
- Université de Caen Normandie
- Université de Caen Normandie - Preprod
- Université Catholique de Lyon
- Université Catholique de l'Ouest - Angers
- Université de Cergy Pontoise
- Université de Clermont Ferrand 1 - Auvergne

Choose a template

There are a number of possible templates you could use. Please choose one.

Tick to select any other sources of guidance you wish to see.

Digital Curation Centre

Create plan

Contact us | Terms of use



Powered by: **DMP** ONLINE

DMP - OPIDoR

[View plans](#)[Create plan](#)[About](#)[Help](#)

My plan (Horizon 2020 FAIR DMP)

[Plan details](#)[Initial DMP](#)[Share](#)[Export](#)

1. Data summary (1 question, 0 answered)

Provide a summary of the data addressing the following issues:

- State the purpose of the data collection/generation
- Explain the relation to the objectives of the project
- Specify the types and formats of data generated/collected
- Specify if existing data is being re-used (if any)
- Specify the origin of the data
- State the expected size of the data (if known)
- Outline the data utility: to whom will it be useful

B *I*

< >

[Save](#)

Not answered yet

Share note

Share note with collaborators

B *I*

< >

[Save](#)

2. FAIR data (4 questions, 0 answered)

[+](#)

3. Allocation of resources (1 question, 0 answered)

[+](#)

4. Data security (1 question, 0 answered)

[+](#)

5. Ethical aspects (1 question, 0 answered)

[+](#)

6. Other (1 question, 0 answered)

[+](#)[Export](#)

DMP - OPIDoR

Logged in as Bernard Sampité



- View plans
- Create plan
- About
- Help

My plan (Horizon 2020 FAIR DMP)

- Plan details
- Initial DMP
- Share
- Export

You can give other people access to your plan here. There are three permission levels.

- Users with "read only" access can only read the plan.
- Editors can contribute to the plan.
- Co-owners can also contribute to the plan, but additionally can edit the plan details and control access to the plan.

Add each collaborator in turn by entering their email address below, choosing a permission level and clicking "Add collaborator".

Those you invite will receive an email notification that they have access to this plan, inviting them to register with DMP OPIDoR if they don't already have an account. A notification is also issued when a user's permission level is changed.

Collaborators

Email address	Permissions
Bernard Sampité	Owner

Add collaborator

Permissions:

Editors can contribute to plans. Co-owners have additional rights to edit plan details and control access.

DMP - OPIDoR



Logged in as Bernard Sampité -

[View plans](#) [Create plan](#) [About](#) [Help](#)

My plan (Horizon 2020 FAIR DMP)

[Plan details](#) [Initial DMP](#) [Share](#) [Export](#)

From here you can download your plan in various formats. This may be useful if you need to submit your plan as part of a grant application. Select what format you wish to use and click to 'Export'.

Format

- pdf
- csv
- html
- json
- pdf
- text
- xml
- docx

Export

(matting values)

+

[Contact us](#) | [Terms of use](#) |



Powered by: **DMP** ONLINE

DMP - OPIDoR

⦿ Des questions à propos de DMP – OPIDoR ?

Vous pouvez contacter l'équipe projet à : info-opidor@inist.fr

Cat OPIDoR



Accueil / Repérer

CNRS | DIST | INIST | BSN | IO

Recherche sur le site



Actualités Cat OPIDoR

Lancement du service Cat OPIDoR - 09/11/2017

Après une période de test cet été, le catalogue entre dans sa phase de production. Cet outil est mis à... [Lire la suite](#)

[Lire toutes les actualités](#)



Accéder à **Cat OPIDoR**

Repérer les services dès la planification du projet de recherche pour assurer qualité et réutilisabilité des données

Cat OPIDoR cartographie les services français accompagnant la communauté scientifique dans les processus de production, gestion et valorisation des données de recherche.

Cat OPIDoR permet aux **producteurs et aux utilisateurs** de données d'identifier aisément les services dont ils ont besoin dans le cadre de leurs projets de recherche.

Ce catalogue peut également être utilisé par les **personnels d'appui à la recherche**, lorsqu'ils sont amenés à guider les chercheurs dans la gestion des données.

Pour les **fournisseurs de service**, ce wiki constitue une vitrine et un accès vers leurs services.

Enfin, pour les décideurs, il fournit un panorama dynamique des services français.

Cat OPIDoR est un outil collaboratif ouvert à tous, alimenté et actualisé par ses utilisateurs.





Cat OPIDoR, wiki des services dédiés aux données de la recherche

Quel type de service ?

INFORMATION

FORMATION

ACCOMPAGNEMENT

OUTILS DE GESTION DES DONNÉES

PLATEFORME D'ACQUISITION

PLATEFORME DE CALCUL

ENTREPÔT DE DONNÉES

ANNUAIRE DE DONNÉES

PLATEFORME D'ARCHIVAGE

A quel stade du cycle de vie des données ?



Dans quel domaine scientifique ?

SCIENCES HUMAINES & SOCIALES [Développer]

SCIENCES & TECHNOLOGIES [Développer]

VIE & SANTÉ [Développer]

Où ?



Cette page a été modifiée pour la dernière fois le 18 septembre 2017 à 15:08.

Le contenu est disponible sous licence CC0 sauf mention contraire.

Politique de confidentialité À propos de Cat OPIDoR Avertissements Version mobile



Cat OPIDoR

- ⦿ Catalogue de services dédiés aux données de la recherche
- ⦿ Cartographie des services français pour accompagner la communauté scientifique dans les processus de production, de gestion et de valorisation des données de recherche
- ⦿ Collaboratif : Wiki sémantique (Mediawiki)
- ⦿ Une centaine de services référencés
- ⦿ Intimement lié à DMP – OPIDoR : aide précieuse pour trouver des réponses aux questions posées lors de la rédaction d'un DMP (entrepôt, métadonnées, archivage, etc...)
- ⦿ A l'initiative de, et piloté par BSN10 en partenariat avec l'Unistra
- ⦿ Ouverture fin septembre 2017 : <https://cat.opidor.fr>

Cat OPIDoR

- ⦿ Cat OPIDoR permet aux **producteurs et aux utilisateurs** de données d'identifier aisément les services dont ils ont besoin dans le cadre de leurs projets de recherche.
- ⦿ Ce catalogue peut également être utilisé par les **personnels d'appui à la recherche**, lorsqu'ils sont amenés à guider les chercheurs dans la gestion des données.
- ⦿ Pour les **fournisseurs de service**, ce wiki constitue une vitrine et un accès vers leurs services.
- ⦿ Enfin, pour les décideurs, il fournit un panorama dynamique des services français.

- ⦿ Cat OPIDoR est un outil collaboratif, ouvert à tous, alimenté et actualisé par ses utilisateurs.

Cat OPIDoR



- Accueil
- A propos
- Modifications récentes
- Naviguer par
- Type de service
- Stade du cycle de vie
- Domaine scientifique
- Service
- Structure d'appartenance
- Contribuer
- Ajouter un service
- Ajouter une structure d'appartenance
- Aide
- Description d'un service
- Description d'une structure
- FAQ
- Glossaire
- Outils
- Pages liées
- Suivi des pages liées
- Pages spéciales
- Version imprimable
- Adresse permanente
- Information sur la page
- Chercher les propriétés

Menu

Cat OPIDoR, wiki des services dédiés aux données de la recherche

Moteur de recherche

Quel type de service ?

- INFORMATION
- FORMATION
- ACCOMPAGNEMENT
- OUTILS DE GESTION DES DONNÉES
- PLATEFORME D'ACQUISITION
- PLATEFORME DE CALCUL
- ENTREPÔT DE DONNÉES
- ANNUAIRE DE DONNÉES
- PLATEFORME D'ARCHIVAGE

Type de service

A quel stade du cycle de vie des données ?



Phase du cycle de vie

Dans quel domaine scientifique ?

- SCIENCES HUMAINES & SOCIALES [Développer]
- SCIENCES & TECHNOLOGIES [Développer]
- VIE & SANTÉ [Développer]

Discipline scientifique

Où ?



<https://cat.opidor.fr>



Annuaire de données

- Existe-t-il un ou des annuaires de données dans ma discipline ou pour une institution ?
- Où sont référencées les données que j'ai produites au cours de mes recherches ?

Afficher les entrées

Rechercher :

Services	Domaine scientifique	Mots clés	Localisation	Stade du cycle de vie
ArchiPolis	Sciences Humaines & Sociales	Sciences sociales du politique Data Documentation Initiative DDI Sociologie Science politique Archivage	Paris	Documentation Exposition Réutilisation Planification Conservation
BBEES : Annuaire de données	Sciences Humaines & Sociales Vie & Santé	Environnement Ecologie Biodiversité Biogéographie	Paris	Exposition Réutilisation
Cirad : Annuaire de données	Sciences Humaines & Sociales Sciences & Technologies Vie & Santé	Sciences de la durabilité Étude et aménagement du territoire Ecologie Santé publique Science des aliments Gestion des ressources naturelles Métadonnées Dublin Core	Paris	Exposition Réutilisation
Dat@OSU	Sciences Humaines & Sociales Sciences & Technologies Vie & Santé	Sciences de l'information Données de la recherche Données ouvertes Métadonnées Science ouverte	Besançon	Documentation Exposition Réutilisation
ECOSCOPE : Annuaire de données	Vie & Santé	Biodiversité Services écosystémiques Métadonnées Ressources génétiques Ecosystèmes Ecologie	Paris	Exposition Réutilisation
InfoTerre	Sciences & Technologies	Géographie physique Géologie Géophysique Ecologie Gestion des ressources naturelles Directive Inspire Standards OGC	Orléans	Exposition Réutilisation
IO Data Science	Sciences Humaines & Sociales Sciences & Technologies Vie & Santé	Web sémantique LinkedWiki Platform	Palaiseau	Exposition Réutilisation
IristeaData	Sciences Humaines & Sociales Sciences & Technologies	Ecologie Biodiversité Gestion des ressources naturelles	Antony	Exposition Réutilisation Documentation

Accueil
A propos
Modifications récentes

Naviguer par
Type de service
Stade du cycle de vie
Domaine scientifique
Service
Structure d'appartenance

Contribuer
Ajouter un service
Ajouter une structure d'appartenance

Aide
Description d'un service
Description d'une structure
FAQ
Glossaire

Outils
Pages liées
Suivi des pages liées
Pages spéciales
Version imprimable
Adresse permanente
Information sur la page
Chercher les propriétés



Dat@OSU

Accueil
A propos
Modifications récentes

Naviguer par
Type de service
Stade du cycle de vie
Domaine scientifique
Service
Structure d'appartenance

Contribuer
Ajouter un service
Ajouter une structure d'appartenance

Aide
Description d'un service
Description d'une structure
FAQ
Glossaire

Outils
Pages liées
Suivi des pages liées
Pages spéciales
Version imprimable
Adresse permanente
Information sur la page
Chercher les propriétés

Dat@OSU est une plateforme de métadonnées proposée par l'Observatoire des Sciences de l'Univers Terre Homme Environnement Temps Astronomie (OSU THETA). Elle propose une description des ensembles de données numériques issues des recherches scientifiques menées dans les différents laboratoires et équipes. Dat@OSU est centré sur le référencement et la valorisation des données qui concernent la pluralité des différentes disciplines scientifiques. Les chercheurs qui renseignent leurs données dans Dat@OSU peuvent bénéficier d'une aide documentaire pour la saisie de leurs métadonnées.

Domaines scientifiques :

Sciences Humaines & Sociales, Sciences & Technologies, Vie & Santé

Thématique et/ou mots clés :

Sciences de l'information

Données de la recherche

Données ouvertes

Métadonnées

Science ouverte

Type de données :

Tout type de données

Communauté d'utilisateurs :

ESR français, international, organismes/institutions, communautés disciplinaires (sciences de l'univers, écologie et environnement, sciences humaines et sociales, physique, chimie)

Usagers et bénéficiaires :

scolaires, universitaires, chercheurs, décisionnaires, diffusion communication scientifique et technique, amateurs

Conditions d'usage :

Creative Commons "Attribution, Pas d'Utilisation Commerciale, Partage dans les mêmes conditions"

Modèle économique :

gratuit

Certification/Label qualité :

Conditions générales d'utilisation :

<https://dataosu.obs-besancon.fr/help/legal.php>

Services proposés par la structure d'appartenance [modifier]

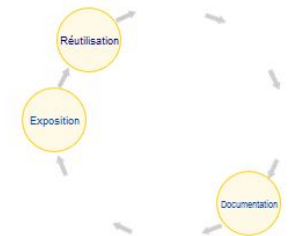
- Dat@OSU

Dat@OSU

Type de service	Annuaire de données
Statut	En production
URL	https://dataosu.obs-besancon.fr/
Contact	dataosu@obs-besancon.fr
Localisation	Besançon
Structure d'appartenance	OSU THETA
Identifiant dans un autre catalogue	

CYCLE DE VIE DES DONNÉES

Ce service intervient au cours des stades du cycle de vie suivants :



Cat OPIDoR

- ⦿ Des questions à propos de Cat OPIDoR ?

Vous pouvez contacter l'équipe projet à : infocatopidor@inist.fr

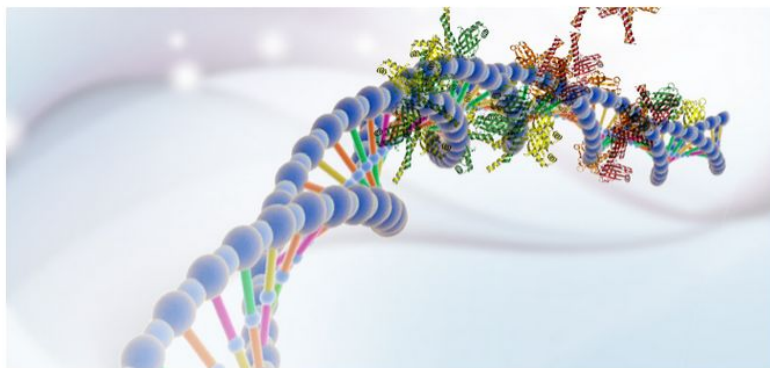
Service d'attribution de DOI



Accueil / Identifier

CNRS | DIST | INIST | BSN | IO

Recherche sur le site



Contactez nous

Membre du consortium DataCite, l'Inist-CNRS est agence d'attribution de l'identifiant pérenne DOI en France.

DataCite est une organisation internationale à but non lucratif dédiée à l'attribution d'identifiants pérennes (DOI) pour les données de la recherche.

Éléments importants dans le déploiement du mouvement de l'Open Science, les identifiants pérennes facilitent la découverte et l'accès sur le long terme aux produits de la recherche scientifique : Ils permettent d'identifier, de référencer et de citer ces produits. Ils concourent ainsi à leur visibilité, à leur partage et à les rendre FAIR.

Une équipe dédiée au sein de l'Inist-CNRS se tient à votre disposition pour vous conseiller au plus près de vos recherches dans l'attribution de DOI à vos données (fourniture des préfixes DOI, assistance à la création et à la conversion de métadonnées...) et également vous accompagner dans l'utilisation des différents services proposés par DataCite.

Actualités DataCite

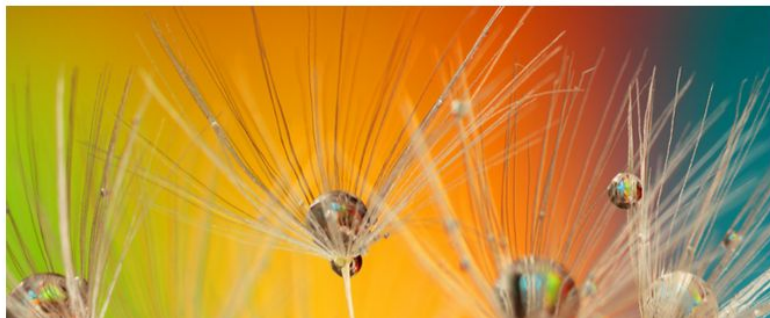
27/10/2017 – La nouvelle mise à jour du schéma de métadonnées DataCite (version 4.1) est publiée
- 09/11/2017

Le schéma de métadonnées DataCite 4.1 (<https://doi.org/10.5438/0014>) a été mis en ligne le 23 octobre 2017. Les principaux éléments... [Lire la suite](#)

Réunion Annuelle et Assemblée Générale de DataCite 2017 - 09/11/2017

La Réunion Annuelle des membres de DataCite ainsi que l'Assemblée Générale du consortium se sont tenues à Barcelone les 3... [Lire la suite](#)

[Lire toutes les actualités](#)



FAQ DataCite

Qu'est-ce qu'un identifiant pérenne ?

Qu'est-ce qu'un DOI ?

Syntaxe du DOI

Quelle démarche dois-je suivre pour attribuer des DOI à mes données ou ressources ?

C'est quoi une landing page (page d'atterrissage) ou page de présentation ?

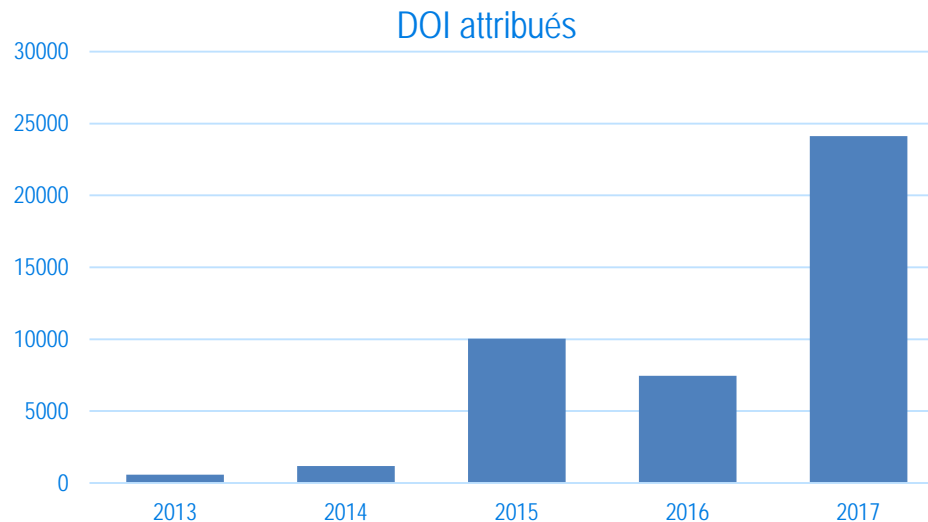
Peut-on supprimer un DOI ?

Comment faire si j'estime que, pour diverses raisons, mes données ne sont plus pertinentes ?

Les métadonnées fournies lors de la création de DOI sont-elles de format libre ou selon un schéma particulier ?

Service d'attribution de DOI

- Cf. Présentation de Mohamed S. Yahia
- Quelques données chiffrées
 - 75 centres de données et organismes de recherche
 - 24 000 DOI attribués en 2017
 - 43 000 DOI attribués de 2003 à 2017



Service d'attribution de DOI

⦿ Evolutions en vue à horizon fin 2017 accessibles depuis le portail OPIDoR :

-Mise à disposition de la communauté d'un service en ligne pour les opérations en masse sur les DOI en particulier

-création de DOI,

-mise à jour des métadonnées,

-vérification et mise à jour des URL.

(Conversion depuis des standards de métadonnées vers le standard DataCite est à l'étude)

Service d'attribution de DOI

- ⦿ Des questions à propos du service ?

Vous pouvez contacter l'équipe projet à : datasets@inist.fr



www.cnrs.fr

Merci de votre attention

Vous pouvez nous contacter à :

contact-donneesrecherche@inist.fr

ou sur le portail OPIDoR grâce aux formulaires de contact

